



Instrukcja obsługi

## Dozownik karmy automatyczny Pet Feeder Spacetronik SP-BLF50

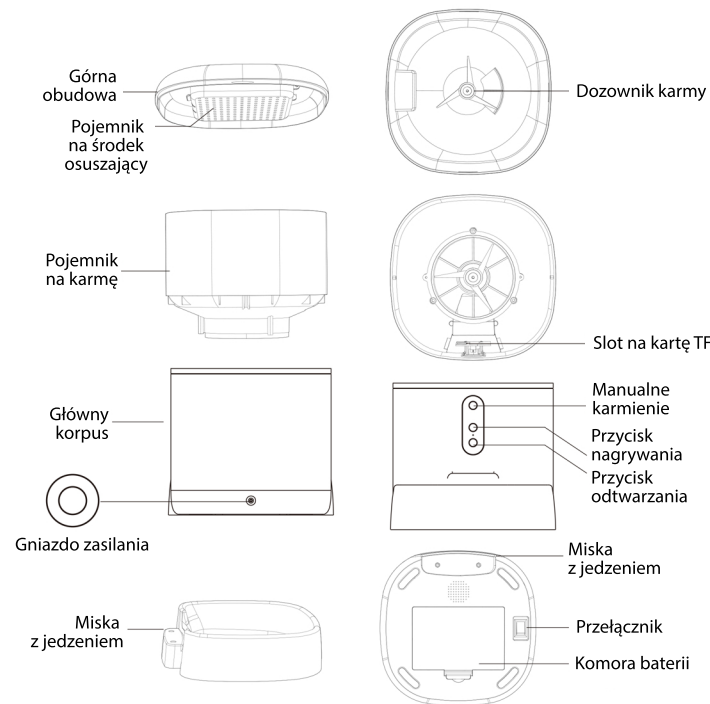
Przeczytaj uważnie tę instrukcję obsługi, nim zaczniesz używać urządzenia.



Lista akcesoriów



## Opis budowy



**Instrukcja użytkowania baterii: w przypadku awarii zasilania zewnętrznego urządzenie automatycznie włączy zainstalowaną baterię do zasilania urządzenia (Uwaga: urządzenie nie może ładować baterii)**

## 1. Pierwsze użycie

- Otwórz górną pokrywę podajnika i wyjmij adapter zasilania z pojemnika
- Podłącz przewód zasilający do złącza zasilania z tyłu jednostki głównej i podłącz zasilacz do źródła zasilania.
- Umieść jednostkę główną w pozycji poziomej, a miskę na żywność zainstaluj w odpowiedniej pozycji.
- Dodaj suchą karmę dla zwierząt domowych do pojemnika.
- Osuszacz jest domyślnie umieszczony w pojemniku na środek osuszający. Należy go regularnie wymieniać w przypadku długotrwałego użytkowania
- Urządzenie opcjonalnie może być zasilone trzema bateriami
- Powiązanie z urządzeniem z aplikacją Tuya Smart, aby skonfigurować karmienie i planowanie.

## 2. Opis funkcji

Przycisk karmienia: krótkie naciśnięcie, aby podać jedną porcję, długie naciśnięcie przez 5 sekund, aby przywrócić fabryczne ustawienia.

Przycisk nagrywania: naciśnij i przytrzymaj przycisk „Nagrywaj”, aby nagrać dźwięk przypominający zwierzęciu o porze karmienia.

Przycisk odtwarzania: Odtwarza nagrany dźwięk.

Wyłącznik zasilania: włącz/wyłącz podajnik.

Gniazdo baterii: Zainstaluj 3 baterie typu D.

## 3. Aplikacja Tuya Smart

### 3.1. Pobranie i instalacja aplikacji

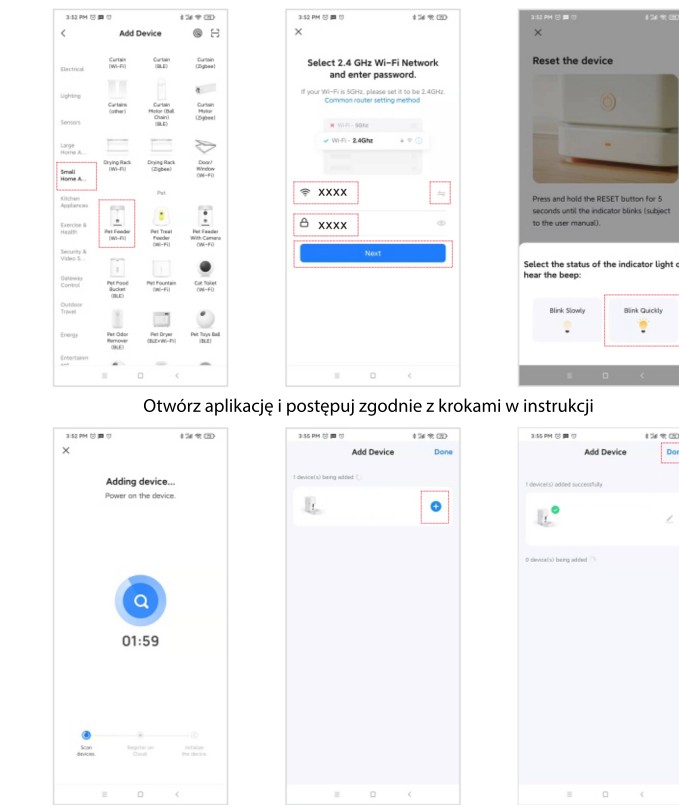
Zeskanuj kod QR poniżej, aby pobrać aplikację Tuya Smart



### 3.2. Rejestracja aplikacji

Otwórz zainstalowaną aplikację i postępuj zgodnie z krokami podczas instalacji

### 3.3. Szybka konfiguracja



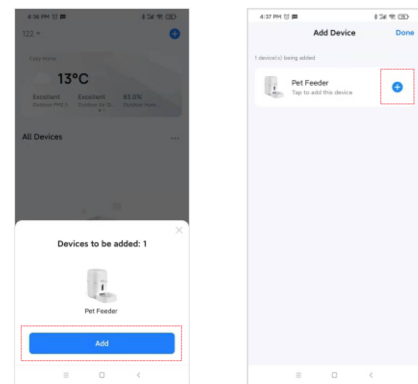
Otwórz aplikację i postępuj zgodnie z krokami w instrukcji

## 3.4. Połączenia Bluetooth

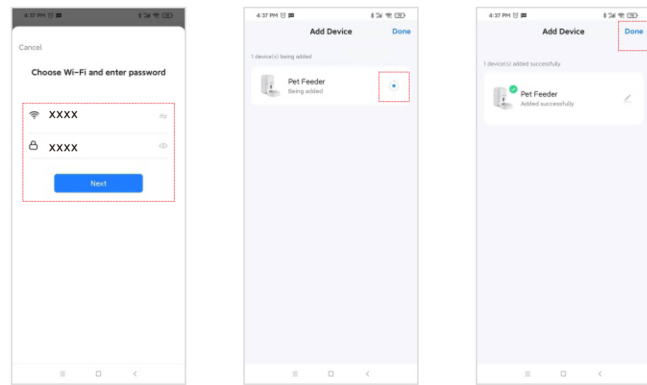


1. Włącz Bluetooth w smartfonie i funkcję lokalizacji.

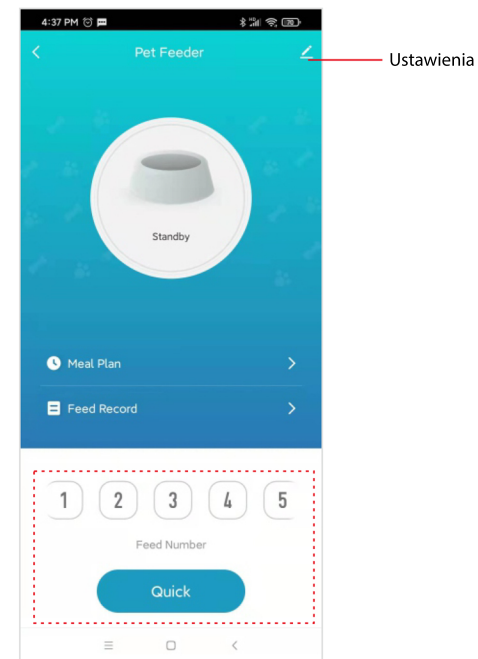
2. Otwórz aplikację. Urządzenia zostaną automatycznie wyszukane.



Otwórz aplikację i postępuj zgodnie z krokami w aplikacji



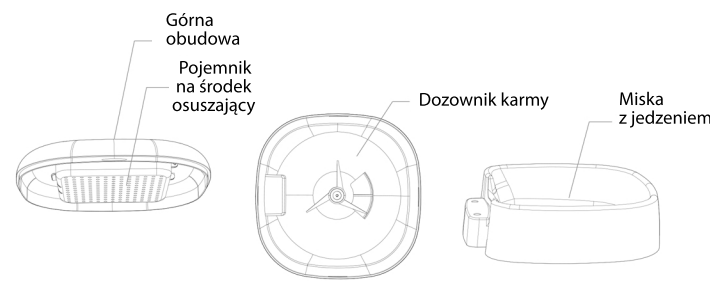
## 4. Aplikacja - interfejs



Ustawienia

## Czyszczenie/konserwacja

Po pewnym czasie używania podajnika, miskę oraz pojemnik należy czyścić środkiem czyszczącym, aby uniknąć powstawania bakterii, które negatywnie wpływają na zdrowie zwierzątka.



1. Górne części maszyny można wyjąć z głównego podajnika i wyczyścić detergentem i wodą.

2. Pojemnik na środek osuszający jest obracany w kierunku przeciwnym do ruchu wskazówek zegara, aby wyjąć go.

3. Pojemnik na karmę jest demontowany poprzez obrócenie elementu.

4. Miskę wyjmuje się poprzez pociągnięcie w dół.

5. Po oczyszczeniu należy go wysuszyć lub wysuszyć na powietrzu przed ponownym montażem wszystkich elementów.

Ten podajnik jest odpowiedni do suchej karmy o wymiarach poniżej 12 mm.

## Zalecenia dot. bezpieczeństwa

- Umieść urządzenie w sposób prawidłowy, tj. taki, aby zwierzę nie mogło się przewrócić (urządzenie jest odpowiednie tylko dla małych i średnich zwierząt poniżej 20 kg)
- Należy regularnie wymieniać osuszacz.
- Proszę utrzymywać wiadro na żywność w stanie suchym i zamkniętym oraz regularnie sprawdzać
- Nie umieszczaj w pojemniku żadnych substancji innych, niż sucha karma dla zwierząt
- Aby zwierzę nie przewróciło się na produkt, zaleca się umieszczenie urządzenia w rogu lub przy ścianie.
- Okablowanie produktu powinno być zainstalowane w miejscu najbardziej niewidocznym, aby zapobiec uszkodzeniu sprzętu przez zwierzę gryzące przewód.
- Jeśli dzieci korzystają z tego urządzenia, należy korzystać z niego pod nadzorem dorosłych.
- Urządzenie może być zasilane z sieci elektrycznej lub bateriami (3x typ D)
- Należy regularnie czyścić pojemnik i miskę na żywność.
- To urządzenie nie jest zalecane dla młodych zwierząt domowych (poniżej 3-ciego miesiąca życia)

## Najczęściej zadawane pytania

Pytanie 1: Urządzenie nie może się połączyć, co zrobić?

Odp.: A. Sprawdź, czy urządzenie działa normalnie: Sprawdź stan urządzenia. Jeśli urządzenie jest włączone, dioda niebieska miga. Gdy sieć jest podłączona, będzie świecić na niebiesko stale. Przed skonfigurowaniem sieci pojawi się sygnał dźwiękowy.

B. Sprawdź, czy nazwa użytkownika i hasło Wi-Fi są poprawne: nazwa użytkownika i hasło Wi-Fi nie mogą zawierać znaków specjalnych

C. Odinstaluj oprogramowanie i ponownie zainstaluj, autoryzuj aplikację, aby uzyskać informacje czy aplikacja posiada wszystkie wymagane uprawnienia na telefonie

Pytanie 2: Podłącz wybór, możesz można wybrać ustawienie, które można umieścić, jak sobie z tym?

Odp A: Sprawdź, czy wylot żywności w urządzeniu nie jest zablokowany.

W tym czasie niebieski wskaźnik jest zawsze włączony.

Pytanie 3: Dlaczego czas karmienia różni się o kilkadziesiąt sekund od ustawionego?

Odp.A: Z uwagi na działanie w obrębie sieci Wi-Fi, opóźnienie może wynieść 30 sek.

Pytanie 4: Jak szybko ponownie połączyć się po odłączeniu urządzenia?

Odp. A: Wyjdź z aplikacji i wejdź ponownie, poczekaj na aktualizację danych. 2. Sięgnąć po wizytę z interfejsem na interfejsie wideo i czekać na odświeżenie wideo.

Pytanie 4: Czy urządzenia mają jakieś wymagania dot. sieci?

Odp A: Podajnik musi używać sygnału Wi-Fi, który jest zgodny z protokołem Wi-Fi 802.11 bgn.

Niniejszym DMTrade Mikołaj Tomaszewski oświadcza, że urządzenie SP-BLF50 jest zgodne z zasadniczymi wymaganiami oraz innymi stosownymi postanowieniami poniżej wymienionych dyrektyw: RED (2014/53/UE), RoHS (2011/65/UE + 2015/863/UE). Pełna deklaracja zgodności CE znajduje się na stronie [www.dmtrade.pl](http://www.dmtrade.pl).

Użycie symbolu WEEE (przekreślony kosz) oznacza, że niniejszy produkt nie może być traktowany jako odpad domowy. Prawidłowa utylizacja zużytego sprzętu pozwala uniknąć zagrożeń dla zdrowia ludzi i środowiska naturalnego, wynikających z możliwej obecności w sprzęcie niebezpiecznych substancji, mieszanin oraz części składowych, a także niewłaściwego składowania i przetwarzania takiego sprzętu. Zbiórka selektywna pozwala także na odzyskanie materiałów i komponentów, z których wyprodukowane było urządzenie. W celu uzyskania szczegółowych informacji dotyczących recyklingu niniejszego produktu należy skontaktować się z punktem sprzedaży detalicznej, w którym dokonano zakupu, lub organem władzy lokalnej.

Wyprodukowano w P.R.C. dla: DMTrade: Wiśniowa 36, 64-000 Kościan, Polska [www.dmtrade.pl](http://www.dmtrade.pl)

